

中国城镇化质量综合评价报告^{*}

中国社会科学院《城镇化质量评估与提升路径研究》创新项目组

摘要: 本文在对城镇化质量内涵进行界定的基础上,从城市发展质量、城镇化效率和城乡协调程度三个维度,构建了包含 34 个指标的城镇化质量综合评价指标体系,并基于 2010 年的系统数据,对 286 个地级及以上城市的城镇化质量进行了评价。总的来看,评价结果能够较好地反映中国地级及以上城市的城镇化质量状况。

关键词: 中国; 城镇化质量; 评价

中图分类号: F291.1 **文献标识码:** A **文章编号:** 2095-3151(2013)31-0003-30

一、研究背景

改革开放以来,中国城镇化进程快速推进。截至 2012 年年底,中国城镇人口达到 7.12 亿,人口城镇化率提高到 52.57%,达到世界平均水平。从城镇人口、空间形态标准来看,中国整体上已进入到初级城市型社会;但从生活方式、社会文化和城乡协调标准看,目前中国离城市型社会的要求还有较大的差距。也就是说,中国城镇化质量并没有与城镇化水平同步提高,城镇化速度与质量不匹配。今后在推进城镇化的过程中,应该更加重视提高城镇化质量,把全面提高城镇化质量作为推进城镇化的核心和关键。党的十八大报告明确提出“城镇化质量明显提高”的新要求,亟须我们明确界定城镇化质量的本质内涵,并运用科学合理的方法对中国城镇化质量进行综合评价,明确各地区城镇化的差距和改进方向,从而为中央和地方政府进行城镇化战略决策提供理论支撑。

为此,中国社会科学院城市发展与环境研究

所在国家社科重大项目《走中国特色新型城镇化道路研究》对城镇化质量评价进行前期研究的基础上,启动了中国社会科学院创新工程项目《城镇化质量评估与提升路径研究》,对中国城镇化质量状况进行系统深入的综合评价研究,探讨城镇化质量提升的战略路径和具体措施。本报告为该项研究的阶段性成果。

二、城镇化质量的内涵

城镇化是指人口向城镇聚集、城镇规模扩大以及由此引起一系列经济社会变化的过程,其实质是经济结构、社会结构和空间结构的变迁。从经济结构变迁看,城镇化过程也就是农业活动逐步向非农业活动转化和产业结构升级的过程;从社会结构变迁看,城镇化是农村人口逐步转变为城镇人口以及城镇文化、生活方式和价值观念向农村扩散的过程;从空间结构变迁看,城镇化是各种生产要素和产业活动向城镇地区聚集以及聚集后的再分散过程(魏后凯 2005)。

^{*} 项目首席专家:魏后凯;报告执笔人:魏后凯、王业强、苏红键、郭叶波;数据整理:郭叶波、王业强、苏红键。

城镇化质量与城镇化数量相对应,是反映城镇化优劣程度的一个综合概念,包括在城镇化进程中各组成要素的发展质量、推进效率和协调程度,它是城镇化各构成要素和所涉及领域质量的集合。

第一,城镇化质量是与城镇化数量相对应的一个概念。在城镇化进程中,城镇化数量表现在城镇数量、城镇规模、城镇化速度、人口城镇化率等方面;而城镇化质量反映的是既定城镇化数量情况下所能满足城乡居民生产、生活和生态需求的优劣程度。

第二,从本质内涵上讲,城镇化质量包括城镇自身的发展质量、城镇化推进的效率和城乡协调发展程度三个方面。其中,城镇自身发展质量是城镇化质量的核心内容;城镇化推进效率,是城镇化质量的基础和前提;而公平协调的城乡关系则是城镇化质量的重要保障。综合评价城镇化质量,既要考虑城镇化带来的规模经济效益、收入增长效应、人力资本效应、环境效益、就业效益等诸多好处;又要考虑推进城镇化所付出的劳动、资本、土地、能源、资源、环境等成本代价。既要考虑城镇化推进的效率问题,也要考虑城镇化进程中产生的公平问题。因此,城镇化质量是过程与结果的统一,是效率与公平的统一。

第三,从空间载体来看,城镇化质量既包括城镇化核心载体(主要指城镇化地区)的发展质量,也包括城镇化域面载体(主要指乡村)的发展质量,还包括两者之间的协调互动关系。

第四,从构成要素看,城镇化质量又可分为人口城镇化质量、经济城镇化质量、社会城镇化质量和空间城镇化质量。其中人口城镇化质量,是外来农民工的市民化、城市郊区农民的市民化以及原住市民的再市民化,低成本、高效、有序推进,城乡人口均衡发展为表征;经济城镇化质量,以城乡产

业结构和布局不断优化、经济集聚高效发展、低碳绿色发展为表征;社会城镇化质量,以就业医疗养老住房等有保障、基本公共服务健全、社会和谐为表征;空间城镇化质量,以生产空间集约高效、生活空间宜居适度、生态空间山清水秀为表征。

三、城镇化质量评价指标体系与方法

基于上述城镇化质量的内涵,在城镇化质量综合评价中,不仅要考虑城市发展质量,还要考虑城乡协调程度;不仅要考虑城镇化带来的文明成果,还要考虑为此付出社会、经济、环境等方面的代价。为此,本评价遵循代表性、系统性、可操作性原则,从城市自身发展质量、城镇化推进效率、城乡协调程度等三个方面,构建城镇化质量综合评价指标体系(见表1)。鉴于市民化统计数据的缺失,在下一步研究中,我们将把如何度量市民化问题作为重点,以进一步提高城镇化质量评价指标体系的科学性、合理性。

本次评价采用全国286个地级及以上城市^①2010年相关数据,数据来源为各省区市统计年鉴、《中国城市统计年鉴》、《中国城市建设统计年鉴》、各城市统计公报、“十一五”规划和“十二五”规划等。

评价数据采用以下方法进行标准化处理。正向指标:标准化值 = 实际值 / 目标参考值,当实际值大于目标参考值时,令标准化值 = 1。逆向指标:标准化值 = 目标参考值 / 实际值,当实际值小于目标参考值时,令标准化值 = 1。对于适中型指标,采用阶段阈值法。其中,目标参考值的选择方法:正向指标取样本最大值,逆向指标取样本最小值,适中指标根据国际经验和国家相关规定选择标准值。样本最值的选择先考察该指标的前10位整体分布情况,如果分布相对集中,则直接取最值;如果分布比较分散,则视具体情况进行调整。

^① 2010年中国地级及以上城市共287个,其中,拉萨市因相关数据不足未包括在评价分析中。

表 1 城镇化质量评价指标体系

一级指标 (权重%)	二级指标 (权重%)	三级指标		指标 类型
		指标	权重(%)	
城市发展质量指数 (40)	经济发展质量 (30)	全市人均 GDP	20	正向
		全市非农产业比重	20	正向
		城镇居民人均可支配收入	20	正向
		全市人均可支配收入占 GDP 比重	20	正向
		市辖区人均地方财政一般预算内收入	20	正向
	社会发展质量 (35)	城镇恩格尔系数	25	逆向
		城镇登记失业人员比重	25	逆向
		科教文卫:		
		市辖区人均财政科技支出	6	正向
		市辖区人均财政教育支出	6	正向
		市辖区百人公共图书馆藏书	6	正向
		全市千人拥有病床位数	7	正向
		基础设施:		
		市辖区万人拥有公交车辆数	8	正向
		市辖区万人互联网用户数	8	正向
		市辖区人均生活用水量	9	适中
	空间发展质量 (35)	生活:		
		市辖区居住用地占城市建设用地面积比重	17	适中
		市辖区人均居住面积	18	适中
		生产:		
		市辖区人均道路与交通面积	18	适中
		工业用地占城市建设用地面积比重	17	适中
		生态:		
		建成区绿化覆盖率	7	正向
		生活垃圾无害化处理率	7	正向
城镇化效率指数 (30)	经济社会效率 (50)	单位劳动力实现的 GDP	25	正向
		单位固定资产投资实现的 GDP	25	正向
		单位建成区面积实现的 GDP	25	正向
		单位建成区面积吸纳的城镇人口数量	25	正向
	生态环境效率 (50)	单位 GDP 的耗电量	33	逆向
		单位 GDP 的耗水量	33	逆向
城乡协调指数 (30)	收入消费协调 (25)	单位 GDP 的 SO ₂ 排放量	34	逆向
		城乡居民收入差异系数	50	逆向
	公共服务协调 (25)	城乡恩格尔系数差值	50	适中
		市辖区与全市中小学师生比的比值	33	适中
		市辖区与全市人均公共图书馆藏书的比值	33	逆向
		市辖区与全市人均床位数之比	34	逆向

四、中国城镇化质量综合评价结果

(一) 地级及以上城市城镇化质量基本情况。

总体来看,城镇化质量表现出比较显著的地区特征和规模特征。城镇化质量的地区特征主要表现在东部地区的城镇化质量指数显著高于东北、中部和西部地区,这与中国各地区经济发

展水平基本相符,即经济发展水平较高的地区通常城镇化质量也较高,经济发展相对落后的地区城镇化质量也较低(见图1)。表2显示,东部、东北、中部和西部地区城镇化质量指数的平均值分别为0.5419、0.4860、0.4632、0.4643。从城镇化质量指数排序情况来看,前20位中有17个东部城市(占85%),仅有1个东北城市和2个西

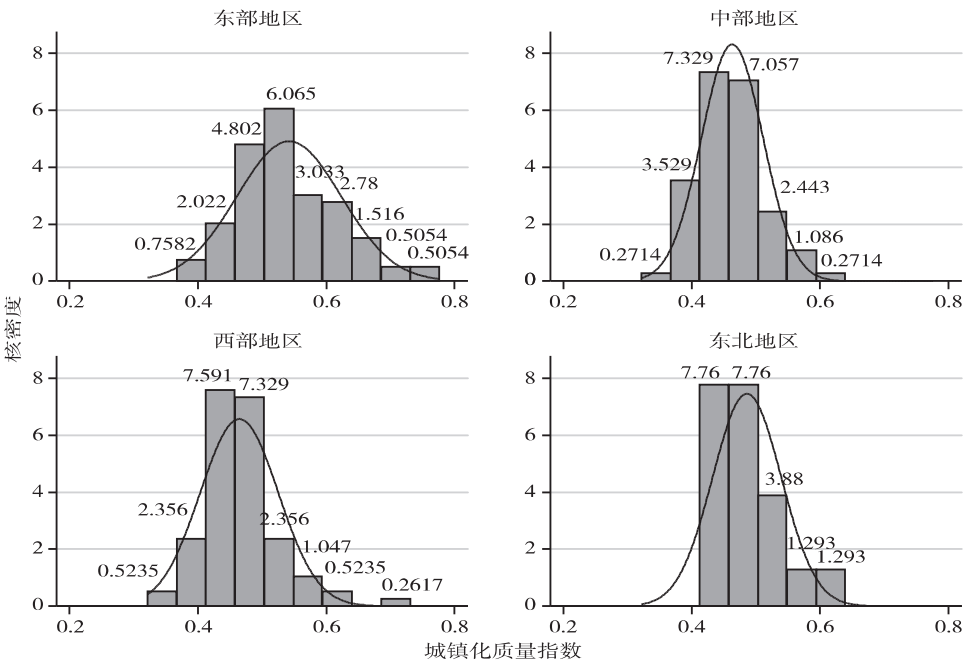


图1 城镇化质量指数分地区直方图

表2 分地区、分规模城镇化质量指数统计

分 类		城市数	城镇化质量指数				
			均值	标准差	中位数	最小值	最大值
地区分类	东部地区	87	0.5419	0.0813	0.5262	0.3786	0.7763
	中部地区	81	0.4631	0.0480	0.4572	0.3655	0.6067
	西部地区	84	0.4644	0.0608	0.4603	0.3214	0.7054
	东北地区	34	0.4860	0.0535	0.4724	0.4148	0.6265
规模分类	超大城市	28	0.5920	0.0810	0.6087	0.4668	0.7763
	特大城市	31	0.5368	0.0712	0.5399	0.4148	0.6889
	大城市	87	0.4825	0.0551	0.4718	0.3786	0.6263
	中等城市	112	0.4680	0.0603	0.4618	0.3214	0.7054
	小城市	28	0.4496	0.0407	0.4410	0.3377	0.5177
全部地级市		286	0.4902	0.0726	0.4735	0.3214	0.7763

注: 城市规模按《中国城市建设统计年鉴》(2010) 城区人口分类。分地区数值为各地区城市指标的平均值。分规模数值为各种规模城市指标的平均值。

部城市;而在后 20 位中,只有 3 个东部城市,有 8 个中部城市(占 40%)和 9 个西部城市(占 45%)。

城镇化质量的规模特征主要表现为城镇化质量指数较高的城市大多为人口规模较大的城市(见图 2)。这是因为大城市往往集聚更多的资源,从而在城市建设、经济社会发展、产业结构等方面对城镇化质量提升的贡献较大(见图 2)。表 2 显示,人口 200 万以上、100 万~200 万、50 万~100 万、20 万~50 万、20 万以下城市的城镇化质量指数平均值分别为 0.5920、0.5368、0.4825、0.4680、0.4496。从城镇化质量指数排序情况来看,前 20 位的城市中有 11 个人口 200 万以上的城市(占 55%),另有 5 个 100 万~200 万的城市(25%),1 个 50 万~100 万的城市,3 个 20 万~50 万的城市;后 20 位的城市中有 15 个 50 万人口以下的城市(占 75%),5 个 50 万~100 万的城市(占 25%)。

表 3 显示了中国地级及以上城市城镇化质量指数排序的前 20 位和后 20 位情况。从前 20 位来看,深圳市、北京市、上海市分列前三位,这

三个城市在城镇化推进过程中,其城市发展质量、城镇化效率和城乡协调程度三个分项指数排序均比较靠前。克拉玛依市和东莞市的三个分项指数也均处于全国前 20 位,这两个城市的综合指数分列第 4 和第 7 位。佛山市和中山市分列第 5 和第 6 位,城镇化效率指数和城乡协调指数均处于全国前 20 位,但城市发展质量指数不高,未来推进城镇化应着力提高城市发展质量。其他城市中,厦门市、苏州市、无锡市、大连市、青岛市、杭州市等城市城市发展质量指数较高,其城镇化质量指数也较高;东营市等城镇化效率指数较高,南京市、舟山市、乌鲁木齐市等城乡协调指数较高,其城镇化质量指数也较高。前 20 位城市中,一些城市的部分分项指数值较低,比如广州和杭州的城乡协调指数、乌鲁木齐的城镇化效率指数,这些城市需要根据各自的薄弱环节寻求城镇化质量提升的路径。

城镇化质量指数处于后 20 位的城市主要是一些中西部地区的中小城市,这些城市在城镇化质量三个方面均相对薄弱,其中有 6 个城市的城

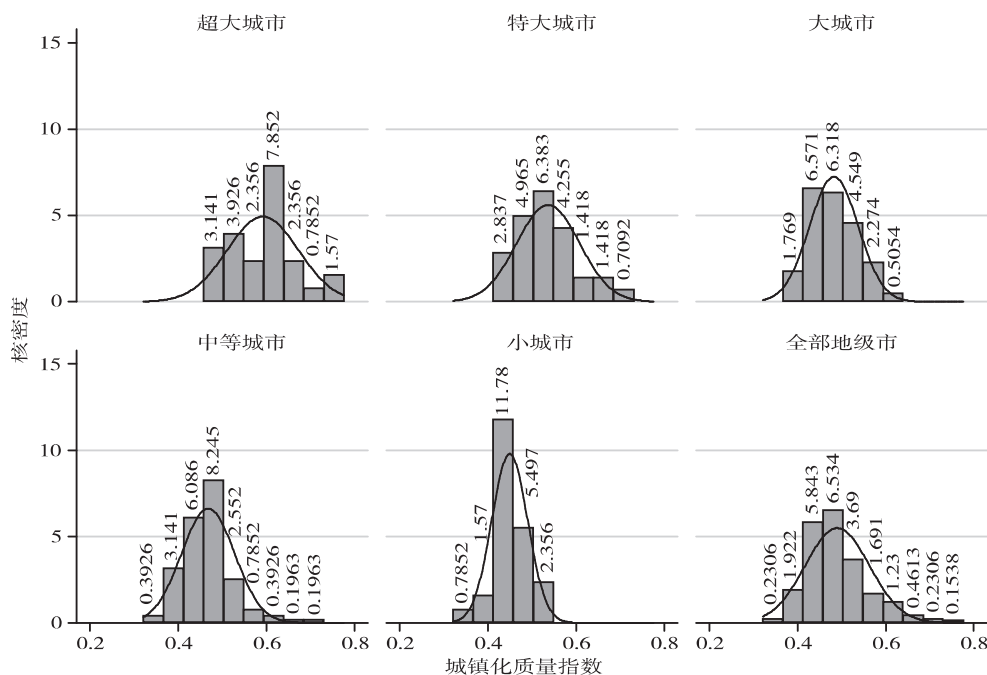


图 2 城镇化质量指数分规模直方图

表 3 中国地级及以上城市城镇化质量指数前 20 位和后 20 位情况

城市	城镇化质量指数		城市发展质量指数		城镇化效率指数		城乡协调指数		地区分类	规模分类
	数值	排序	数值	排序	数值	排序	数值	排序		
深圳	0.7763	1	0.7702	6	0.5606	5	1.00	1	东部	超大
北京	0.7522	2	0.8593	1	0.5328	10	0.8288	5	东部	超大
上海	0.7235	3	0.8017	2	0.5715	4	0.7713	12	东部	超大
克拉玛依	0.7054	4	0.7284	14	0.4814	17	0.8988	2	西部	中等
佛山	0.6889	5	0.6833	34	0.6233	1	0.7621	14	东部	特大
中山	0.6769	6	0.6820	35	0.5587	6	0.7883	9	东部	中等
东莞	0.6734	7	0.7131	19	0.5044	13	0.7894	8	东部	特大
厦门	0.6526	8	0.7774	4	0.3928	48	0.7461	17	东部	特大
苏州	0.6495	9	0.7744	5	0.3750	57	0.7576	15	东部	超大
广州	0.6484	10	0.7651	7	0.5500	7	0.5912	102	东部	超大
天津	0.6445	11	0.7201	18	0.4697	19	0.7186	25	东部	超大
南京	0.6376	12	0.7266	15	0.3556	65	0.8010	6	东部	超大
常州	0.6363	13	0.7009	27	0.4521	24	0.7344	20	东部	特大
无锡	0.6344	14	0.7555	8	0.3979	44	0.7093	29	东部	特大
大连	0.6265	15	0.7407	11	0.4205	33	0.6803	45	东北	超大
东营	0.6263	16	0.7121	20	0.5309	11	0.6073	91	东部	大
舟山	0.6255	17	0.6753	42	0.3909	49	0.7937	7	东部	中等
青岛	0.6221	18	0.7359	12	0.4711	18	0.6215	78	东部	超大
杭州	0.6218	19	0.7834	3	0.4541	23	0.5739	116	东部	超大
乌鲁木齐	0.6176	20	0.6654	47	0.2760	130	0.8955	3	西部	超大
周口	0.4060	267	0.5201	230	0.2018	243	0.4580	229	中部	中等
上饶	0.4041	268	0.5736	162	0.2166	217	0.3656	276	中部	中等
驻马店	0.4008	269	0.5657	171	0.2100	231	0.3717	272	中部	中等
孝感	0.3999	270	0.4689	273	0.2393	187	0.4685	222	中部	中等
安庆	0.3999	271	0.5313	215	0.2664	142	0.3583	279	中部	大
雅安	0.3939	272	0.4573	278	0.2238	210	0.4795	211	西部	中等
娄底	0.3936	273	0.5991	121	0.2152	222	0.2980	285	中部	中等
邵阳	0.3936	274	0.5249	225	0.2113	227	0.4007	266	中部	大
承德	0.3915	275	0.5408	205	0.1445	284	0.4393	242	东部	大
普洱	0.3909	276	0.5303	218	0.1788	265	0.4173	256	西部	小
白银	0.3898	277	0.5764	160	0.1594	280	0.3714	274	西部	中等
昭通	0.3868	278	0.4557	279	0.2859	116	0.3958	269	西部	中等
揭阳	0.3858	279	0.4855	264	0.2293	200	0.4092	262	东部	大
达州	0.3853	280	0.5619	177	0.1883	253	0.3468	280	西部	中等
聊城	0.3786	281	0.5309	216	0.2436	182	0.3105	284	东部	大
河池	0.3784	282	0.5380	209	0.1755	269	0.3684	275	西部	中等
梧州	0.3719	283	0.5491	196	0.1919	252	0.3154	282	西部	中等
怀化	0.3655	284	0.5584	184	0.1626	279	0.3110	283	中部	中等
临沧	0.3377	285	0.4603	276	0.1838	255	0.3281	281	西部	小
乌兰察布	0.3214	286	0.4704	272	0.2023	241	0.2420	286	西部	中等

市发展质量指数在后 20 位,4 个城市的城镇化效率指数在后 20 位,13 个城市的城乡协调指数也处在后 20 位,这表明城镇化质量落后的城市城乡协调程度往往较低,可以先从统筹城乡发展角度提升城镇化质量。

(二) 城镇化水平与城镇化质量的关系。

人口城镇化率是反映城镇化水平的一个核心指标,其与城镇化质量的关系可以概括为量和质的关系,通常具有一致性。但是,从图 3 中可以看到,中国城镇化质量指数与城镇化率之间的拟合直线斜率仅为 0.2922,也就是说城镇化率增加 1 个百分点,城镇化质量指数仅提高 0.2922 个百分点。由此可见,中国城镇化质量严重滞后于人口城镇化水平。从城市发展质量指数、城镇化效率指数和城乡协调指数与城镇化率的拟合回归曲线的系数比较中可以发现,中国城镇化质量的滞后主要在于城镇化效率低下,城乡协调程

度要好于城市发展质量,但是,这三个分项指数与城镇化率的拟合系数均不超过 0.40,这说明,我们所考察的城镇化质量的三个方面都严重滞后于城镇化水平。

从城镇化水平来看,前 7 位城市的人口城镇化率高于 90%,进入完全城市型社会^①,前 20 位中的其他 13 个城市的人口城镇化率也都高于 76%,进入高级城市型社会(如表 4 所示)。与城镇化质量指数比较,城镇化水平前 20 位的城市中,有深圳市、克拉玛依市、佛山市、上海市、东莞市、厦门市、中山市、北京市、广州市、天津市、南京市等 11 个城市的城镇化质量指数也处于前 20 位(占 55%),这些城市的城镇化水平和质量比较协调;而乌海市(城镇化水平居第 4 位,而城镇化质量指数居 62 位)、嘉峪关市(城镇化水平居第 5 位,而城镇化质量指数居 82 位)、太原市(城镇化水平居第 13 位,而城镇化质量指数居 80 位)、

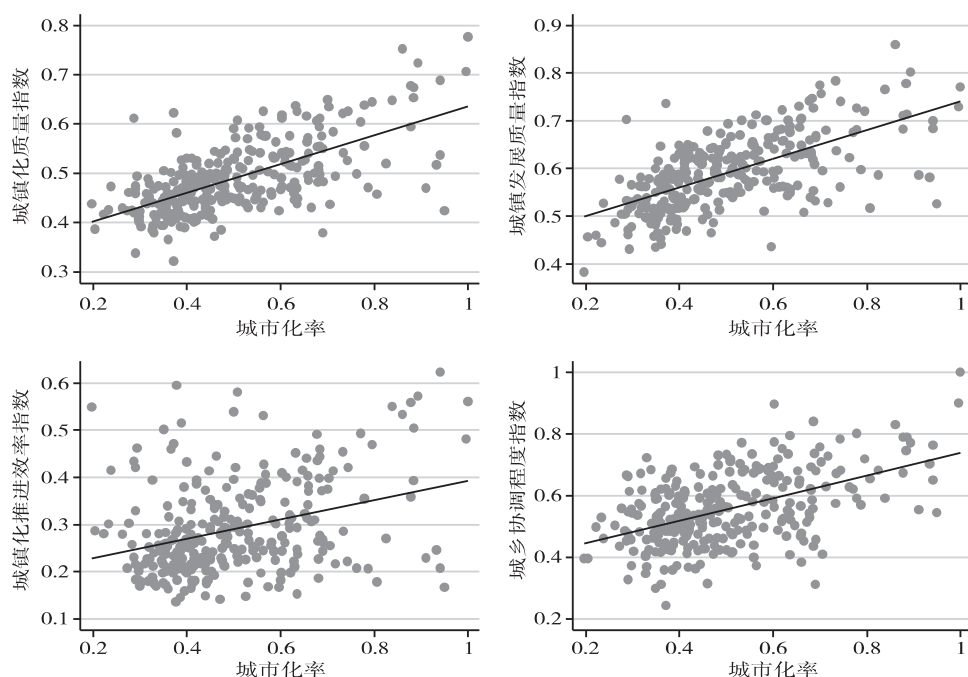


图 3 城镇化率与城镇化质量指数的关系

^① 人口城镇化率在 51%~60%,为初级城市型社会;城镇化率在 61%~75%,为中级城市型社会;城镇化率在 76%~90%,为高级城市型社会;城镇化率大于 90%,为完全城市型社会(魏后凯等,2012)。

鹤岗市(城镇化水平居第 14 位,而城镇化质量指数居 186 位)、伊春市(城镇化水平居第 16 位,而城镇化质量指数居 243 位)、兰州市(城镇化水平居第 20 位,而城镇化质量指数居 104 位)的城镇化质量则严重滞后于城镇化水平,另外 3 个城市城镇化质量也存在一定程度的滞后,这些城市在未来城镇化的推进过程中应当更加重视城镇化质量的提升。

对于城镇化水平处于后 20 位的城市,其人口城镇化率均小于或等于 30%,落后于全国平均水平 20 个百分点以上,尚未进入或刚好进入城镇化加速推进时期。其中,在城镇化水平后 20 位城市中,有巴中市、亳州市、平凉市、广安市、武威市、庆阳市等 6 个城市的城镇化质量指数处于中等水平,城镇化质量情况相对城镇化水

平更为乐观,未来可以通过着力提高城镇化水平带动城镇化质量提升;而其他 14 个城市的城镇化质量指数和城镇化水平均较低,未来应坚持速度与质量并重,着力提高城镇化水平和质量。

(三) 不同规模等级城市城镇化质量情况。

在评价分析中,我们按照城区人口规模把全部城市分为五个等级,即 200 万以上、100 万~200 万、50 万~100 万、20 万~50 万、20 万以下,分别对应超大城市、特大城市、大城市、中等城市和小城市。

表 5 显示了超大城市的城镇化质量指数情况。200 万以上人口的超大城市共有 28 个,其中,城镇化质量指数位于前 10 位的超大城市均处在全国前列,深圳市、北京市、上海市、苏州市、广州市等 5 个城市的城镇化质量指数位居全国

表 4 中国地级及以上城市城镇化水平前 20 位和后 20 位情况

城 市	城镇化率		城镇化质量 排序	城 市	城镇化率		城镇化质量 排序
	数值(%)	排 序			数值(%)	排 序	
深圳市	100	1	1	普洱市	30.2	267	276
克拉玛依市	99.6	2	4	安顺市	30.0	268	246
佛山市	94.1	3	5	商丘市	29.8	269	259
乌海市	94.1	4	62	驻马店市	29.8	270	269
嘉峪关市	93.3	5	82	周口市	29.7	271	267
上海市	89.3	6	3	巴中市	29.3	272	116
东莞市	88.5	7	7	亳州市	29.1	273	141
厦门市	88.3	8	8	平凉市	29.1	274	160
中山市	87.8	9	6	广安市	29.1	275	183
珠海市	87.7	10	28	临沧市	29.1	276	285
北京市	86.0	11	2	六盘水市	28.7	277	248
广州市	83.8	12	10	天水市	28.4	278	242
太原市	82.5	13	80	武威市	27.6	279	176
鹤岗市	80.6	14	186	丽江市	27.3	280	244
天津市	79.5	15	11	绥化市	26.3	281	237
伊春市	79.0	16	243	庆阳市	23.8	282	144
南京市	77.9	17	12	定西市	23.4	283	238
包头市	77.9	18	46	保山市	22.3	284	251
沈阳市	77.1	19	27	昭通市	20.4	285	278
兰州市	76.3	20	104	陇南市	19.7	286	224

表 5 超大城市前 10 位和后 10 位情况(共 28 个)

城 市	城镇化质量指数		城 市	城镇化质量指数	
	数值	排序		数值	排序
深圳市	0.7763	1	合肥市	0.5539	47
北京市	0.7522	2	长春市	0.5296	68
上海市	0.7235	3	太原市	0.5201	80
苏州市	0.6495	9	哈尔滨市	0.5199	81
广州市	0.6484	10	郑州市	0.5119	88
天津市	0.6445	11	石家庄市	0.5068	93
南京市	0.6376	12	南昌市	0.4848	127
大连市	0.6265	15	洛阳市	0.4842	128
青岛市	0.6221	18	昆明市	0.4698	155
杭州市	0.6218	19	重庆市	0.4668	164

前 10 位,另外天津市、南京市、大连市、青岛市、杭州市等 5 个城市的城镇化质量指数也都位居全国前 20 位之内。在前 10 位中,有 9 个东部城市,1 个东北城市。城镇化质量指数位居后 10 位的超大城市中,有 9 个处于中西部地区和东北地区(其中有 7 个省会城市和 1 个直辖市),重庆市、昆明市和洛阳市是城镇化质量指数最低的三个超大城市,这些城市的城镇化质量与其城市规模不相匹配,亟待提高城镇化质量。

在 31 个 100 万~200 万人口的特大城市中(如表 6 所示),城镇化质量指数位于前 10 位的

特大城市有 9 个处于东部地区,东北地区 1 个;位于全国前 10 位的有 3 个,其他 7 个城市主要分布在全国前 50 位。城镇化质量指数位居后 10 位的特大城市有 7 个处于中西部地区和东北地区,邯郸市、南阳市、齐齐哈尔市是城镇化质量指数最低的三个特大城市,居全国 200 位之后。

如表 7 所示,50 万~100 万人口的大城市共有 87 个,其中,城镇化质量指数处于前 10 位的大城市依然主要集中在东部地区(8 个),其在全国的位次均在 50 位以内;居后 10 位的大城市,有 7 个位于中西部地区,均处于全国的 250 位之后,其中有 5 个城市处于全国的最后 20 位。

表 6 特大城市前 10 位和后 10 位情况(共 31 个)

城 市	城镇化质量指数		城 市	城镇化质量指数	
	数值	排序		数值	排序
佛山市	0.6889	5	兰州市	0.4993	104
东莞市	0.6734	7	抚顺市	0.4941	117
厦门市	0.6526	8	临沂市	0.4828	131
常州市	0.6363	13	淮南市	0.4815	133
无锡市	0.6344	14	南宁市	0.4739	142
宁波市	0.5935	30	保定市	0.4591	181
大庆市	0.5906	32	大同市	0.4543	188
淄博市	0.5757	37	邯郸市	0.4449	206
烟台市	0.5718	42	南阳市	0.4155	253
芜湖市	0.5631	44	齐齐哈尔市	0.4148	254

表 7

大城市前 10 位和后 10 位情况(共 87 个)

城 市	城镇化质量指数		城 市	城镇化质量指数	
	数值	排序		数值	排序
东营市	0.6263	16	遵义市	0.4169	252
海口市	0.6109	23	泸州市	0.4142	257
珠海市	0.5941	28	衡阳市	0.4128	258
台州市	0.5939	29	商丘市	0.4118	259
南通市	0.5780	35	郴州市	0.4094	261
镇江市	0.5757	36	安庆市	0.3999	271
扬州市	0.5747	40	邵阳市	0.3936	274
盘锦市	0.5720	41	承德市	0.3915	275
湖州市	0.5688	43	揭阳市	0.3858	279
鄂尔多斯市	0.5532	48	聊城市	0.3786	281

在 112 个 20 万 ~ 50 万人口的中等城市中,处于前 10 位的有 7 个东部城市。位居第一的克拉玛依市在全国处于第 4 位,城镇化质量指数各项指标水平均较高,其余处于前 10 位的中等城市,城镇化质量指数在全国均处于 60 位以内。而城镇化质量指数较低的后 10 位中等城市,均处于中西部地区,且均位居全国后 20 位,其中有 7 个城市位居全国后 10 位。

在 28 个 20 万以下人口的小城市中,一共只有 4 个东部城市,其中有 3 个东部城市的城镇化质量指数位于该规模等级前 10 位,分别是丽水、宁德、南平。居前 10 位的小城市,其城镇化质量指数在全国处于 82 ~ 151 位之间。而居后 10 位

的小城市,其城镇化质量指数在全国的排序,均处于 220 位之后。

(四) 城镇化质量主要指标分析。

1. 城市人均 GDP。人均 GDP 是反映一个城市经济发展水平的重要指标。人均 GDP 越高,表明该城市的经济发展水平越高,也就越有能力提升城镇化质量(见图 4)。从表 10 可以看到,人均 GDP 居前 10 位的城市,其城镇化质量指数大都较高,均居全国前 50 位。如人均 GDP 位于前三位的鄂尔多斯、克拉玛依、东营,其城镇化质量指数分列 48 位、4 位、16 位;而人均 GDP 处于后三位的定西、陇南和固原,其城镇化质量指数分列 238 位、224 位、216 位。

表 8

中等城市前 10 位和后 10 位情况(共 112 个)

城 市	城镇化质量指数		城 市	城镇化质量指数	
	数值	排序		数值	排序
克拉玛依市	0.7054	4	孝感市	0.3999	270
中山市	0.6769	6	雅安市	0.3939	272
舟山市	0.6255	17	娄底市	0.3936	273
莆田市	0.6076	25	白银市	0.3898	277
嘉兴市	0.5918	31	昭通市	0.3868	278
玉溪市	0.5820	34	达州市	0.3853	280
三亚市	0.5751	39	河池市	0.3784	282
金华市	0.5630	45	梧州市	0.3719	283
莱芜市	0.5439	53	怀化市	0.3655	284
新余市	0.5437	54	乌兰察布市	0.3214	286

表 9 小城市前 10 位和后 10 位情况(共 28 个)

城 市	城镇化质量指数		城 市	城镇化质量指数	
	数值	排序		数值	排序
嘉峪关市	0.5177	82	陇南市	0.4367	224
中卫市	0.5130	87	吴忠市	0.4352	227
丽水市	0.5053	97	定西市	0.4264	238
宣城市	0.5018	100	丽江市	0.4236	244
宁德市	0.4994	102	云浮市	0.4173	250
南平市	0.4914	119	保山市	0.4171	251
防城港市	0.4857	126	贺州市	0.4146	255
崇左市	0.4749	140	百色市	0.4086	262
庆阳市	0.4732	144	普洱市	0.3909	276
金昌市	0.4714	151	临沧市	0.3377	285

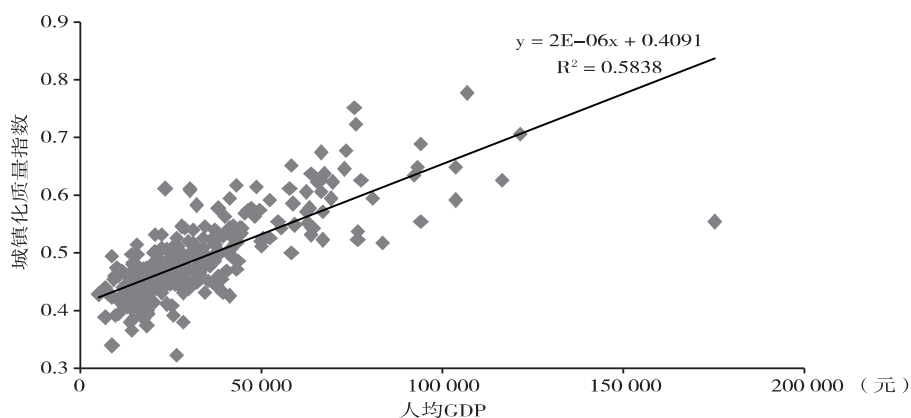


图 4 人均 GDP 与城镇化质量指数的关系

表 10 城市人均 GDP 与城镇化质量指数关系

城 市	全市人均 GDP (元)		城镇化质量 指数排序	城 市	全市人均 GDP (元)		城镇化质量 指数排序
	数值	排序			数值	排序	
鄂尔多斯市	175 125	1	48	普洱市	9584	277	276
克拉玛依市	121 387	2	4	阜阳市	9068	278	193
东营市	116 448	3	16	安顺市	9040	279	246
深圳市	106 880	4	1	临沧市	8988	280	285
广州市	103 625	5	10	天水市	8758	281	242
大庆市	103 576	6	32	巴中市	8618	282	116
包头市	94 269	7	46	昭通市	7193	283	278
佛山市	93 983	8	5	固原市	6874	284	216
苏州市	93 043	9	9	陇南市	6457	285	224
无锡市	92 166	10	14	定西市	5304	286	238

2. 城镇居民人均可支配收入。城镇居民人均可支配收入对城镇化质量的影响是正向的,即城镇居民人均可支配收入越高,其城镇化质量指数也就越高(见图 5)。如表 11 所示,2010 年城镇居民人均可支配收入较高的东莞、深圳、上海、广州、苏州等城市,其城镇化质量指数均处于前 10 位。而城镇居民人均可支配收入较低的绥化、伊春、陇南、定西、张掖、天水等城市,其城镇化质量指数均处于 200 多位。

3. 人均一般预算内财政收入。从市辖区人均一般预算内财政收入来看,城市财政收入能力的增强有利于政府促进产业升级,改善城市品质和公共服务,对提高城镇化质量具有积极的作用(见图 6)。具体来看,如表 12 所示,深圳、北京、

上海等城市人均一般预算内财政收入均较高,其城镇化质量指数分列前三位;而该指标处于后 10 位的城市中,有 7 个城市的城镇化质量指数处于 200 位之后。

4. 非农产业产值比重。非农产业产值比重反映了城镇化进程中产业结构升级情况,是衡量工业化和城镇化的重要指标。非农产业的比重提高及其向城镇的集聚,将推动城镇化水平和质量的提高(见图 7)。如深圳、东莞、克拉玛依、上海、北京、厦门的非农产业产值比重较高,其城镇化质量指数均处于全国前 10 位之内;非农产业产值比重较低的黑河、绥化、临沧等后 10 位城市,其城镇化质量指数全部处于 200 位之后(见表 13)。

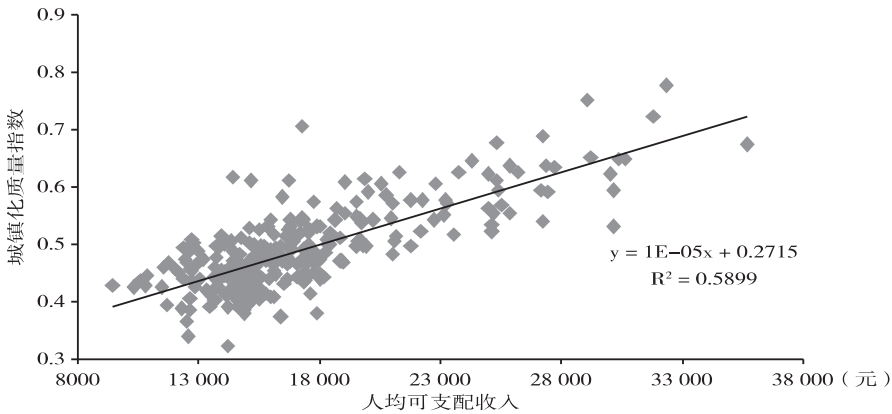


图 5 城镇居民人均可支配收入与城镇化质量指数的关系

表 11 城镇居民人均可支配收入与城镇化质量指数关系							
城 市	城镇居民人均可支配收入(元)		城镇化质量 指数排序	城 市	城镇居民人均可支配收入(元)		城镇化质量 指数排序
	数值	排序			数值	排序	
东莞市	35 690	1	7	鹤岗市	12 044	277	186
深圳市	32 381	2	1	平凉市	11 766	278	160
上海市	31 838	3	3	邵阳市	11 698	279	274
广州市	30 658	4	10	武威市	11 551	280	176
苏州市	30 366	5	9	天水市	11 507	281	242
宁波市	30 166	6	30	张掖市	10 855	282	207
绍兴市	30 164	7	69	定西市	10 790	283	238
杭州市	30 035	8	19	陇南市	10 623	284	224
厦门市	29 253	9	8	伊春市	10 317	285	243
北京市	29 073	10	2	绥化市	9468	286	237

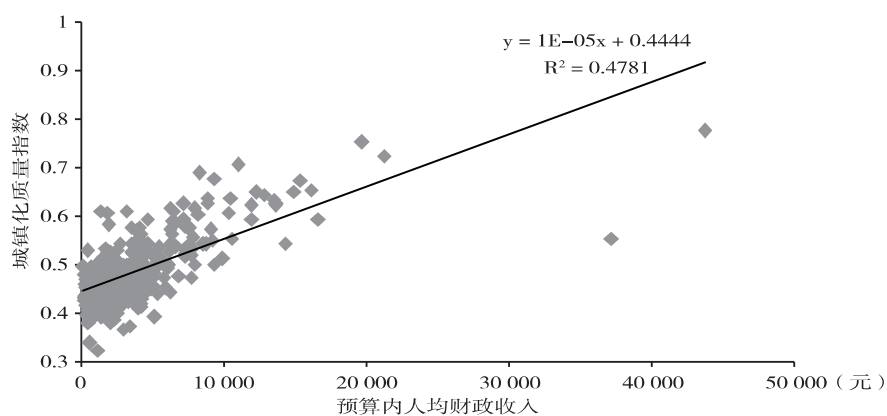


图 6 预算内人均财政收入与城镇化质量指数的关系

表 12 预算内人均财政收入与城镇化质量指数关系

城 市	市辖区预算内人均 财政收入(元)		城镇化质量 指数排序	城 市	市辖区预算内人均 财政收入(元)		城镇化质量 指数排序
	数值	排序			数值	排序	
深圳市	43 762	1	1	商洛市	369	277	219
鄂尔多斯市	37 241	2	48	雅安市	324	278	272
上海市	21 275	3	3	定西市	295	279	238
北京市	19 742	4	2	渭南市	286	280	135
宁波市	16 654	5	30	钦州市	281	281	232
厦门市	16 191	6	8	绥化市	265	282	237
东莞市	15 414	7	7	陇南市	242	283	224
苏州市	14 958	8	9	武威市	240	284	176
岳阳市	14 360	9	52	安康市	221	285	230
大连市	13 727	10	15	巴中市	187	286	116

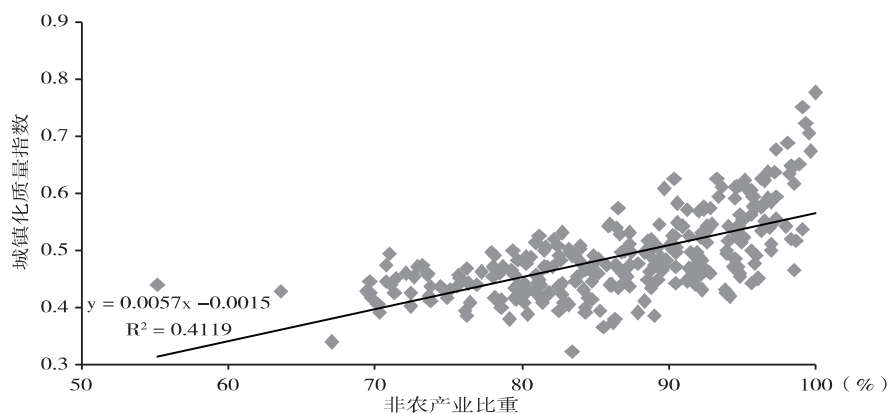


图 7 非农产业产值比重与城镇化质量指数的关系

表 13 非农产业产值比重与城镇化质量指数比较

城 市	非农产业产值 比重(%)		城镇化质量 指数排序	城 市	非农产业产值 比重(%)		城镇化质量 指数排序
	数值	排序			数值	排序	
深圳市	99. 93	1	1	张掖市	70. 70	277	207
东莞市	99. 61	2	7	普洱市	70. 31	278	276
克拉玛依市	99. 51	3	4	周口市	70. 23	279	267
上海市	99. 33	4	3	保山市	69. 72	280	251
北京市	99. 12	5	2	双鸭山市	69. 66	281	204
乌海市	99. 05	6	62	伊春市	69. 66	282	243
厦门市	98. 88	7	8	定西市	69. 42	283	238
嘉峪关市	98. 66	8	82	临沧市	67. 06	284	285
乌鲁木齐市	98. 51	9	20	绥化市	63. 58	285	237
阳泉市	98. 47	10	165	黑河市	55. 21	286	217

5. 城镇居民恩格尔系数。恩格尔系数反映了居民消费结构中食品支出的比重。一般情况下,城镇居民恩格尔系数越高,表明居民消费结构层次越低,其对城镇化质量具有负向的影响(见图 8)。统计结果基本上支持这一判断(见表 14)。如恩格尔系数处于前 10 位的城市,有 5 个

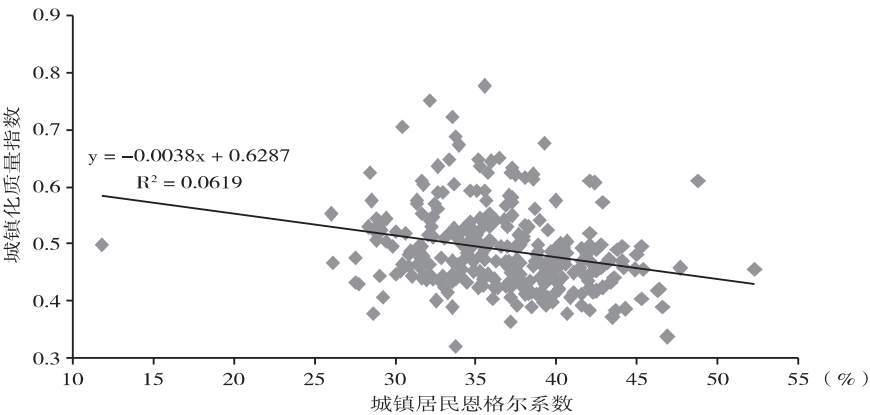


图 8 城镇居民恩格尔系数与城镇化质量指数的关系

表 14 恩格尔系数与城镇化质量指数比较

城 市	恩格尔系数 (%)		城镇化质量 指数排序	城 市	恩格尔系数 (%)		城镇化质量 指数排序
	数值	排序			数值	排序	
抚州市	52. 3	1	185	聊城市	28. 6	277	281
汕头市	48. 8	2	24	榆林市	28. 6	278	74
广安市	47. 7	3	183	淄博市	28. 5	279	37
临沧市	46. 9	4	285	东营市	28. 4	280	16
普洱市	46. 6	5	276	松原市	28. 3	281	67
安顺市	46. 4	6	246	呼伦贝尔市	27. 7	282	234
六盘水市	46. 3	7	248	晋城市	27. 5	283	137
南充市	45. 4	8	184	忻州市	27. 5	284	229
上饶市	45. 3	9	268	晋中市	26. 1	285	162
遂宁市	45. 3	10	109	鄂尔多斯市	26. 0	286	48

城市的城镇化质量指数处于 240 位之后 ,还有 3 个城市在 180 位之后; 而恩格尔系数处于后 10 位的城市 ,有 5 个城市的城镇化质量指数在 100 位之前。

6. 城镇登记失业人员比重。城镇登记失业人员比重为城镇登记失业人数/(单位就业人数 + 私营与个体就业人数) ,它是反映城镇化质量的一个逆向指标。即该比重越高 ,城镇化质量就越低(见图 9) 。但是统计结果并非呈现高度的线性关系。如城镇登记失业比重较高的前 10 位城市 ,虽然有 7 个城市的城镇化质量指数处于全国 200 位以后 ,但新余却处在 54 位 ,许昌、阳

江也处在 200 位之内。城镇登记失业比重较低的后 10 位城市中 ,深圳、北京、中山、东莞等城镇化质量指数处于前 10 位 ,而云浮、运城、长治则处于 200 位之后 ,九江处于 148 位 ,呈现出明显的反差(见表 15) 。

7. 人均财政教育支出。教育作为一种公共服务 ,是反映城镇化质量的一个正向指标。人均财政教育支出越高 ,一般城镇化质量也越高(见图 10) 。统计结果明显支持这个判断(见表 16) 。人均财政教育支出较高的前 10 位城市中 ,有 7 个城市的城镇化质量指数处于前 10 位; 其中深圳、北京、上海、克拉玛依分列前四位。而人均财

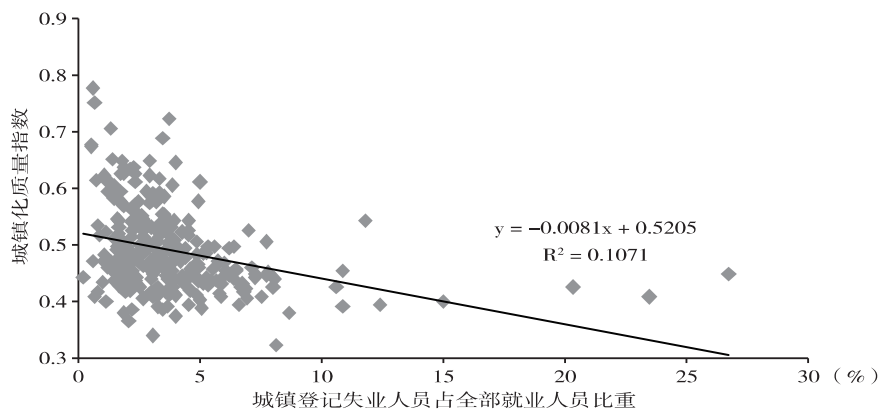


图 9 城镇登记失业人员比重与城镇化质量指数的关系

表 15 城镇登记失业人员比重与城镇化质量指数比较

城 市	失业人员比重 (%)		城镇化质量 指数排序	城 市	失业人员比重 (%)		城镇化质量 指数排序
	数值	排序			数值	排序	
许昌市	26. 79	1	198	云浮市	0. 81	277	250
六安市	23. 52	2	266	泉州市	0. 79	278	63
石嘴山市	20. 38	3	245	成都市	0. 72	279	21
安庆市	15. 00	4	271	北京市	0. 71	280	2
雅安市	12. 39	5	272	运城市	0. 69	281	263
新余市	11. 80	6	54	九江市	0. 60	282	148
承德市	10. 92	7	275	深圳市	0. 59	283	1
阳江市	10. 88	8	190	中山市	0. 55	284	6
荆州市	10. 64	9	241	东莞市	0. 55	285	7
聊城市	8. 66	10	281	长治市	0. 23	286	208

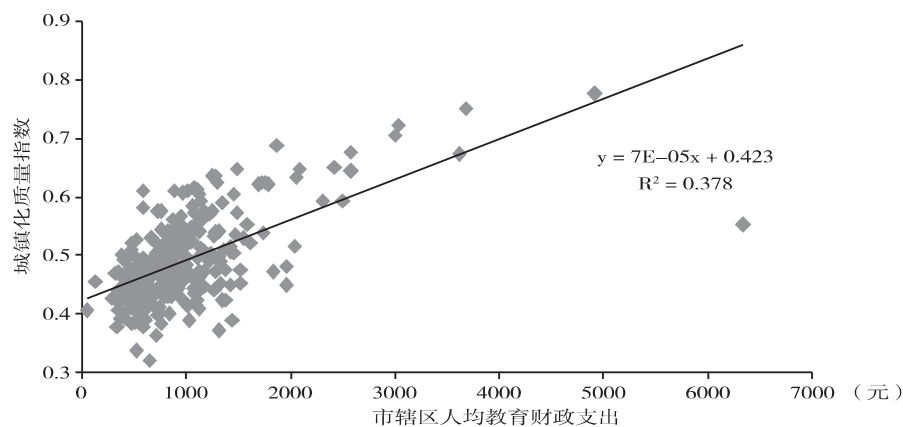


图 10 市辖区人均教育支出与城镇化质量指数的关系

表 16 人均财政教育支出与城镇化质量指数比较

城 市	人均教育支出 (元)		城镇化质量 指数排序	城 市	人均教育支出 (元)		城镇化质量 指数排序
	数值	排序			数值	排序	
鄂尔多斯市	6347	1	48	宜春市	358	277	247
深圳市	4925	2	1	运城市	358	278	263
北京市	3678	3	2	赣州市	356	279	209
东莞市	3623	4	7	阜新市	353	280	223
上海市	3035	5	3	亳州市	346	281	141
克拉玛依市	3001	6	4	聊城市	341	282	281
天津市	2586	7	11	九江市	338	283	148
中山市	2577	8	6	金昌市	323	284	151
珠海市	2504	9	28	绥化市	284	285	237
厦门市	2429	10	8	抚州市	134	286	185

政教育支出较低的后 10 位城市中 ,有 6 个城市的城镇化质量指数处在 200 位之后。因此 ,提升城镇化质量必须加大教育投入 ,推进教育公平和城乡基础教育均等化。

8. 城市建成区绿化覆盖率。城市建成区绿化覆盖率是一个生态环境指标 ,也是反映城镇化质量的正向指标。即城市建成区绿化覆盖率越大 ,表明其生态环境越好 ,城镇化质量也就越高 (见图 11) 。但统计结果只显示了微弱的正向关系。在前 10 位城市中 ,普洱、遵义、景德镇等城市虽然建成区绿化覆盖率较高 ,但城镇化质量指数却较低 ,处于 200 位之后。在建成区绿化覆盖率较低的后 10 位城市中 ,有 7 个城市的城镇化

质量指数处于 200 位之后 ,但位次差异也较为明显(见表 17) 。

9. 单位地区生产总值的 SO₂ 排放量。单位 GDP 的 SO₂ 排放量反映了生产对环境的影响 ,是反映城镇化质量的一个负向指标。即单位 GDP 的 SO₂ 排放量越大 ,表明城镇化的环境代价越大 ,城镇化质量越差(见图 12) 。统计结果表明 ,单位 GDP 的 SO₂ 排放量处于前 10 位的城市 ,其城镇化质量指数也较低 ,其中有 5 个城市在 200 位之后 ,另 5 个城市在 100 位之后。而单位 GDP 的 SO₂ 排放量处于后 10 位的城市中 ,有 7 个城市的城镇化质量指数在 30 位之前(见表 18) 。

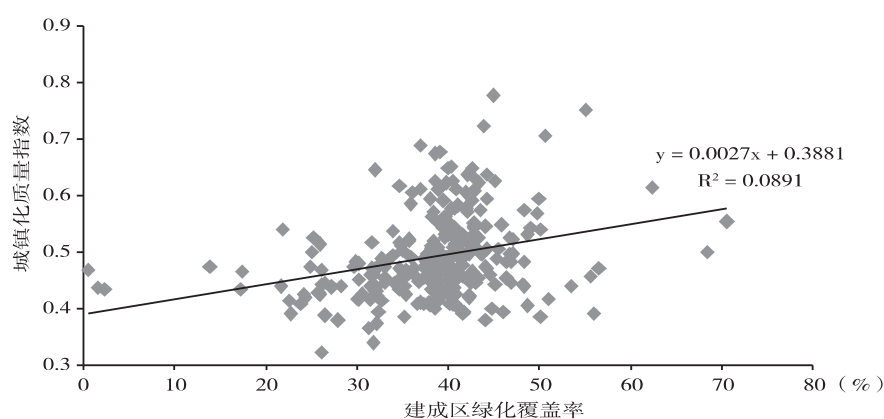


图 11 建成区绿化覆盖率与城镇化质量指数的关系

表 17 建成区绿化覆盖率与城镇化质量指数排序

城 市	绿化覆盖率 (%)		城镇化质量 指数排序	城 市	绿化覆盖率 (%)		城镇化质量 指数排序
	数值	排序			数值	排序	
鄂尔多斯市	70.72	1	48	运城市	23.91	277	263
湛江市	68.51	2	101	白银市	22.80	278	277
成都市	62.46	3	21	贺州市	22.59	279	255
九江市	56.69	4	148	钦州市	22.00	280	232
普洱市	56.08	5	276	温州市	21.84	281	60
抚州市	55.70	6	185	商洛市	21.71	282	219
北京市	55.10	7	2	朝阳市	17.40	283	169
景德镇市	53.58	8	214	忻州市	17.33	284	229
遵义市	51.11	9	252	庆阳市	14.00	285	144
克拉玛依市	50.68	10	4	陇南市	2.69	286	224

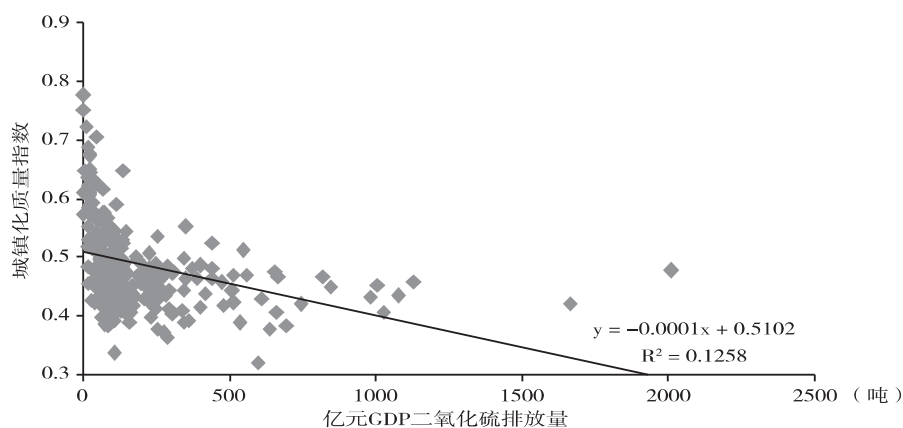


图 12 亿元 GDP 二氧化硫排放量与城镇化质量指数的关系

表 18 单位 GDP 的 SO₂排放量与城镇化质量指数比较

城 市	亿元 GDP 的 SO ₂ 排放量(吨)		城镇化质量指数排序	城 市	亿元 GDP 的 SO ₂ 排放量(吨)		城镇化质量指数排序
	数值	排序			数值	排序	
渭南市	2012	1	135	佛山市	18	277	5
安顺市	1664	2	246	黄山市	17	278	66
吕梁市	1133	3	177	合肥市	17	279	47
吴忠市	1077	4	227	成都市	16	280	21
运城市	1028	5	263	上海市	13	281	3
三门峡市	1007	6	189	广州市	9	282	10
忻州市	984	7	229	北京市	4	283	2
来宾市	846	8	194	深圳市	3	284	1
平凉市	821	9	170	海口市	0.2	285	23
宜春市	746	10	247	三亚市	0.1	286	39

10. 城乡居民收入差距。城乡居民收入差距用城乡居民收入比表示(农村为 1) ,是反映城镇化质量的一个负向指标。即城乡居民收入差距越大,城乡协调程度越低,城镇化质量也就越低(见图 13) 。城乡居民收入比居前 10 位的城市,其城镇化质量指数均在 200 位之后。而城乡居民收入比居后 10 位的城市中,有 5 个城市的城镇化质量指数处于前 20 位,其中深圳、克拉玛依、中山、东莞位列前 10 位;但伊春、绥化、鸡西和佳木斯的城乡居民收入比虽然较小,但其城镇化质量指数排序却相对靠后,处于 190 位之外(见表 19) 。

(五) 典型城市城镇化质量指数评价结果解释。

1. 城镇化质量指数最高的三个城市: 深圳、北京与上海。

深圳(第 1 位) : 城镇化质量指数的三个方面均位居前列。由于“村转居”实现 100% 城镇化率,城乡协调指数为 1,是深圳市城镇化质量指数居首的重要因素(如图 14 所示) 。然而,应该注意到,由于数据获取问题,评价指标暂时没有考察市民化程度对城镇化质量的影响。深圳市存在大量未被市民化的人口,初步估算非深圳户籍人口约 776 万左右,市民化率(非农业户籍人口占总人口的比重) 仅为 25.1% (如表 20 所示) ,如果考虑市民化因素,会极大削弱深圳市的城镇化质量。

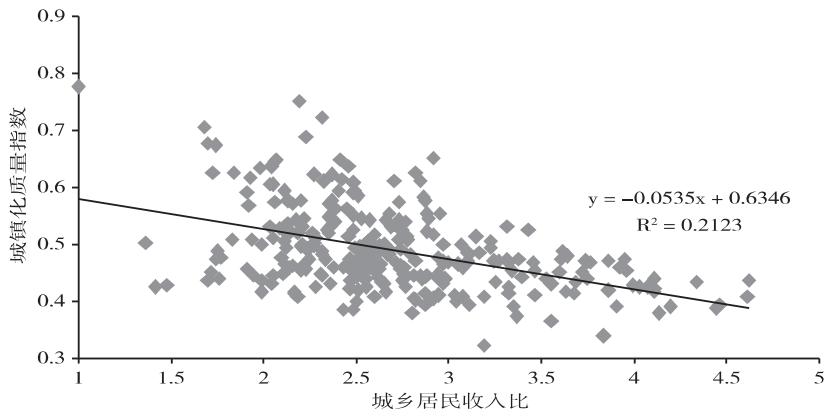


图 13 城乡居民收入比与城镇化质量指数的关系

表 19 城乡居民收入比与城镇化质量指数比较

城 市	城乡居民收入比		城镇化质量指数排序	城 市	城乡居民收入比		城镇化质量指数排序
	数值	排序			数值	排序	
陇南市	4. 6207	1	224	东莞市	1. 7422	277	7
百色市	4. 6160	2	262	大连市	1. 7287	278	15
娄底市	4. 4651	3	273	佳木斯市	1. 7137	279	195
昭通市	4. 4418	4	278	鸡西市	1. 7031	280	222
忻州市	4. 3352	5	229	中山市	1. 6986	281	6
白银市	4. 1976	6	277	克拉玛依市	1. 6798	282	4
河池市	4. 1370	7	282	绥化市	1. 4817	283	237
安顺市	4. 1134	8	246	伊春市	1. 4172	284	243
商洛市	4. 1085	9	219	牡丹江市	1. 3677	285	99
保山市	4. 1076	10	251	深圳市	1. 0000	286	1

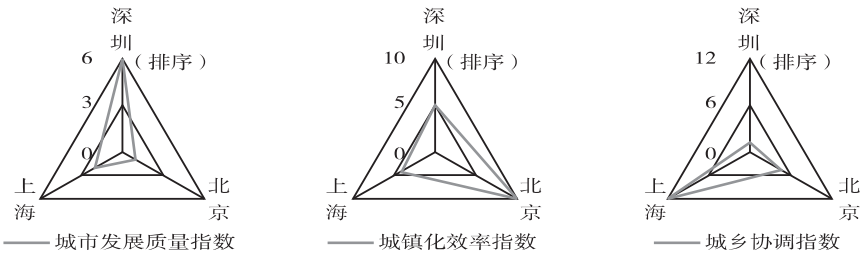


图 14 三大城市三项指标排序情况比较

表 20 三大城市市民化率与城镇化率情况(2010 年)

城 市	年末总人口 (万人)	非农业人口 (万人)	市民化率 (%)	城镇化率 (%)	滞后 (百分点)
上海市	2303	1255	54. 3	89. 3	34. 9
北京市	1962	993	50. 5	86. 0	35. 5
深圳市	1035	259	25. 1	100	74. 9
全国	134 091	45 964	34. 3	50. 0	15. 7

数据来源: 根据《中国人口与就业统计年鉴(2011) 》与《中国城市建设统计年鉴(2010) 》相关数据计算。

北京(第 2 位): 城市发展质量指数位居第一, 作为国家首都, 北京市以建设世界城市为目标, 在城市经济、社会、空间发展质量方面相关指标均位居全国前列; 相对滞后的指标是城镇化效率, 位居第 10 位。与深圳一样, 北京市也存在着严重的“不完全城镇化”问题, 进城农民市民化程度低, 2010 年北京市非农业户籍人口城镇化率仅有 50. 5%, 滞后于常住人口城镇化率

(86. 0%) 达 35. 5 个百分点。

上海(第 3 位): 城市发展质量指数仅次于北京, 位居第二位。在城乡协调发展指数方面表现较弱, 排在第 12 位, 主要是城乡收入差距与消费差距较大。在市民化方面, 2010 年上海非农业户籍人口城镇化率仅有 54. 3%, 滞后于常住人口城镇化率(89. 3%) 达 34. 9 个百分点。

总体来看, 由于本次评价指标体系尚未考虑

市民化程度对城镇化质量的影响,而深圳、北京、上海等城市往往存在大量的农业转移人口,其市民化滞后于城镇化的程度远远高于全国平均水平。对于这些城市来说,有序推进农业转移人口市民化,是未来提升城镇化质量的重点和难点。

2. 城镇化质量指数排前 10 位的其他广东城市:广州、佛山、中山、东莞。

在城镇化质量指数位居前 10 位的城市中,有 5 个位于广东省,除第一位的深圳之外,还有省会广州、佛山、中山和东莞 4 个城市。

广州(第 10 位):广州市在城市发展质量指数和城镇化效率指数两个方面均位于第 7 位,总体城镇化质量指数之所以排在佛山、中山、东莞等城市之后,主要是受城乡协调指数较低的影响。广州市的城乡协调指数位居全国第 102 位,主要是因为城乡收入差距和消费差距较大的原因,如表 21 所示,广州市城乡居民收入比和城乡

居民消费比均高于广东其他四个城市,其中城乡居民消费比 2.783 高于全国平均值 2.748,是城乡协调指数不高的主要原因。

佛山(第 5 位):佛山市的城镇化效率指数位居第一位。其城镇化效率的各项指标均比较突出,其中,单位劳动力实现 GDP、单位固定资产投资实现 GDP、单位建成区面积实现 GDP 等正向指标均远高于全国平均水平,排在全国前列,单位劳动力实现 GDP 为全国最大值;单位 GDP 耗电量、耗水量和 SO₂排放量等逆向指标均远低于全国平均水平,与最小值比较接近(如表 22 所示)。另外,佛山市的城市发展质量指数和城乡协调指数分列 34 位和 14 位,也位居全国前列。

中山(第 6 位)、东莞(第 7 位):中山、东莞在城市发展质量指数和城镇化效率指数方面稍低于广州,但由于城乡协调指数较高,故而排在广州之前。总体来看,珠江三角洲的各个地级市

表 21 广州市城乡协调程度比较

	城乡居民收入比 (农村为 1)	城乡居民消费比 (农村为 1)	城乡协调指数排序
广州	2.419	2.783	102
佛山	2.233	2.576	14
中山	1.699	2.091	9
东莞	1.742	2.173	8
深圳	1	1	1
全国最小值	1	1	
全国最大值	4.621	4.657	
全国平均值	2.695	2.748	

表 22 佛山市城镇化效率情况

	佛山	全国最小值	全国最大值	全国平均值
单位固定资产投资实现 GDP(亿元/亿元)	3.286	0.473	6.468	1.633
单位劳动力实现 GDP(亿元/万人)	100.794	4.494	100.794	15.975
单位 GDP 耗电量(亿千瓦时/亿元)	0.082	0.020	0.813	0.118
单位 GDP 耗水量(万吨/亿元)	7.603	3.73	185.108	21.137
单位 GDPSO ₂ 排放量(吨/亿元)	17.535	0.052	2012.404	184.948
单位建成区面积实现 GDP(亿元/平方公里)	37.181	0.844	46.157	6.090

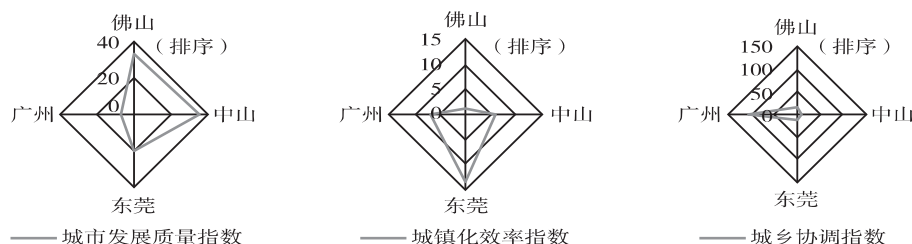


图 15 广东省四大城市三项指标排序情况比较

在城镇化质量方面比较接近,除了前 10 位中的五个城市之外,珠海(28 位)、汕头(24 位)、惠州(83 位)、江门(85 位)、茂名(97 位)、湛江(100 位)、肇庆(118 位)等广东城市的城镇化质量指数也均位居全国上游水平。

3. 城镇化质量指数较高的西部中小城市: 克拉玛依。

克拉玛依(第 4 位): 较高的城镇化率(99.60%)使克拉玛依的城乡协调指数仅次于深圳,另外,克拉玛依的城市发展质量指数居 14 位,城镇化效率指数居 17 位。与乌鲁木齐相比,虽然两个城市的城乡协调指数分列第 2 和第 3 位,但克拉玛依的城市发展质量指数和城镇化效率指数更高(如图 16 所示)。作为石油资源型城市,克拉玛依的经济发展水平、城市建设与公共服务水平均处于全国较高水平。城市经济发展方面,克拉玛依市人均 GDP 达 121 387 万元,位居全国第 2 位; 非农产业产值比重达 99.51%, 位居全国第 3 位。城市社会发展方面,城镇居民恩格尔系数仅 0.32, 位居全国前列; 人均教育支出达 3001 元, 位居全国第 6 位。城市空间发展方

面,建成区绿化率达 50.68%, 位居全国第 10 位; 城市垃圾处理、污水处理、人均居住面积等指标均位居全国前列。

4. 城镇化质量指数最低的超大城市: 重庆。

重庆(第 165 位): 重庆市是城镇化质量指数最低的超大城市。从一级指标来看,城市发展质量指数居第 93 位,城镇化效率指数居第 122 位,城乡协调指数居第 239 位,城乡协调程度是最薄弱的环节。其中,重庆市的城乡收入比达 3.322,城乡居民消费支出比达 3.679,均远高于全国平均水平 2.695 和 2.748。统筹城乡发展、缩小城乡差距,是未来重庆提升城镇化质量的关键。

5. 城镇化质量指数位次落后于城镇化率位次的城市。

表 4 显示了中国城镇化率位居前 20 位城市的城镇化质量指数情况,部分城市的城镇化质量指数位次落后于城镇化率位次。其中,乌海、嘉峪关等城市是因为实施城乡一体化改革、放开城镇户籍使城镇化率位次靠前,鹤岗、伊春等黑龙江城市是因为农垦、森工系统的存在使城镇化率

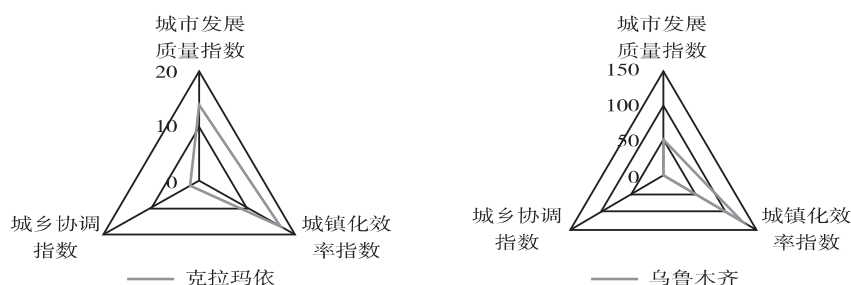


图 16 克拉玛依与乌鲁木齐三项指标排序情况比较

较高;相对而言,太原、兰州等特大城市虽然城镇化率较高,城乡协调指数也较高,但城市发展质量指数和城镇化效率指数较低,从而导致城镇化质量指数位次滞后于城镇化率位次。

乌海(第 62 位)、嘉峪关(第 82 位)等城市,其城镇化率较高,主要是因为实施城乡一体化改革,放开城镇户籍制度。这些城市城乡协调程度往往较高,乌海和嘉峪关的城乡协调指数分别列第 66 和第 30 位,总体的城镇化质量指数也排在全国上游水平。

鹤岗(第 186 位)、伊春(第 243 位)等城市,其城镇化率较高,主要是由于农垦和森工系统的存在。其中,鹤岗由于农垦、森工两大系统的加入,城镇化率达 80.6%;伊春由于森工系统的存在,城镇化率达 79.0%。较高的城镇化率,使得这些城市的城乡协调水平较高,鹤岗的城乡协调指数居 63 位,伊春的城乡协调指数位于第 140 位。但是,在城市发展质量和城镇化效率方面,则与同类型城市类似,鹤岗的城市发展质量指数和城镇化效率指数分别仅位于第 236 和第 264 位,伊春的这两个指数分别仅位于第 224 和第 276 位。因此,这两个城市虽然城镇化率较高,但城镇化质量较低。

太原(第 80 位)、兰州(第 104 位)等属于城镇化质量滞后的特大城市。作为省会城市,太原和兰州的城镇化率分别为 82.5% 和 76.3%,分列第 13 和第 20 位,但其城镇化质量指数分别仅位于第 80 和第 104 位。这两个城市的城乡协调指数分列第 44 和第 74 位,其城镇化质量不高主要是由于城市发展质量和城镇化效率较低导致的,太原市的城市发展质量指数和城镇化效率指数分列第 144 位和第 134 位,兰州市的这两个指数分列第 95 位和第 234 位。以兰州为例,城镇化效率是最薄弱的因素,主要表现在正向指标中每亿元固定资产投资实现 GDP 仅有 1.56 亿元,

每万名劳动力实现 GDP 仅 10.17 亿元,均低于全国平均水平;逆向指标中亿元 GDP 耗电量 0.168 亿千瓦时,耗水量 28.54 万吨,均高于全国平均水平。可见,与部分城市因为户籍制度改革、农垦森工系统的存在等原因引起的城镇化率较高不同,部分特大城市的城镇化质量指数位次落后于城镇化率位次,则主要是因为城镇化质量与速度不协调引起的,这些城市亟待提高城镇化质量。

五、小结

本报告在对城镇化质量内涵进行界定的基础上,从城市发展质量、城镇化效率和城乡协调程度三个维度,构建了包含 34 个指标的城镇化质量综合评价指标体系,并基于 2010 年的系统数据,对 286 个地级及以上城市的城镇化质量进行了评价。总的来看,评价结果能够较好地反映中国地级及以上城市的城镇化质量状况。但是,由于数据的可得性,本次评价暂时没有考虑进城农民的市民化因素,主要度量指标包括非户籍城镇人口比重、外来人口与本地人口的收入差异、外来人口社会保障参与率(含养老、医疗、失业保险等)、农民工子女与本地学生受教育权利差异等。今后对城镇化质量的综合评价,将进一步收集整理农民市民化相关数据,把市民化因素加入评价体系,使城镇化质量评价指标体系更加全面系统。

参考文献

- [1]魏后凯《怎样理解推进城镇化健康发展是结构调整的重要内容》,载于《人民日报》,2005 年 1 月 19 日第 9 版。
- [2]魏后凯《中国城市化转型与质量提升战略》,载于《上海城市规划》,2012 年第 4 期。
- [3]魏后凯等《中国迈向城市时代的绿色繁荣之路》,载于潘家华、魏后凯《中国城市发展报告:迈向城市时代的绿色繁荣》,社会科学文献出版社 2012 年版。

附件

中国地级及以上城市城镇化质量评价结果

城市	城镇化率 (%)		城镇化质量 指数		城市发展质量 指数		城镇化效率 指数		城乡协调 指数	
	数值	排序	数值	排序	数值	排序	数值	排序	数值	排序
深圳市	100	1	0.7763	1	0.7702	6	0.5606	5	1.00	1
北京市	86.0	11	0.7522	2	0.8593	1	0.5328	10	0.8288	5
上海市	89.3	6	0.7235	3	0.8017	2	0.5715	4	0.7713	12
克拉玛依市	99.6	2	0.7054	4	0.7284	14	0.4814	17	0.8988	2
佛山市	94.1	4	0.6889	5	0.6833	34	0.6233	1	0.7621	14
中山市	87.8	9	0.6769	6	0.6820	35	0.5587	6	0.7883	9
东莞市	88.5	7	0.6734	7	0.7131	19	0.5044	13	0.7894	8
厦门市	88.3	8	0.6526	8	0.7774	4	0.3928	48	0.7461	17
苏州市	70.0	29	0.6495	9	0.7744	5	0.3750	57	0.7576	15
广州市	83.8	12	0.6484	10	0.7651	7	0.5500	7	0.5912	102
天津市	79.5	15	0.6445	11	0.7201	18	0.4697	19	0.7186	25
南京市	77.9	18	0.6376	12	0.7266	15	0.3556	65	0.8010	6
常州市	63.2	59	0.6363	13	0.7009	27	0.4521	24	0.7344	20
无锡市	70.3	28	0.6344	14	0.7555	8	0.3979	44	0.7093	29
大连市	74.4	21	0.6265	15	0.7407	11	0.4205	33	0.6803	45
东营市	56.3	90	0.6263	16	0.7121	20	0.5309	11	0.6073	91
舟山市	63.6	55	0.6255	17	0.6753	42	0.3909	49	0.7937	7
青岛市	37.2	223	0.6221	18	0.7359	12	0.4711	18	0.6215	78
杭州市	73.3	24	0.6218	19	0.7834	3	0.4541	23	0.5739	116
乌鲁木齐市	60.2	74	0.6176	20	0.6654	47	0.2760	130	0.8955	3
成都市	65.5	50	0.6151	21	0.7298	13	0.4396	27	0.6378	70
济南市	63.2	52	0.6110	22	0.7024	23	0.4345	29	0.6657	57
海口市	60.3	72	0.6109	23	0.6398	70	0.4104	39	0.7730	11
汕头市	68.5	35	0.6107	24	0.5520	193	0.4600	21	0.8397	4
莆田市	50.8	118	0.6076	25	0.5505	194	0.5808	3	0.7104	28
长沙市	67.7	42	0.6067	26	0.7421	10	0.4912	16	0.5417	144
沈阳市	77.1	19	0.6043	27	0.6754	41	0.4930	15	0.6207	81
珠海市	87.7	10	0.5941	28	0.7100	21	0.3595	63	0.6741	52
台州市	55.5	95	0.5939	29	0.6501	57	0.3777	56	0.7350	19
宁波市	68.3	37	0.5935	30	0.7468	9	0.3981	43	0.5846	108
嘉兴市	53.3	103	0.5918	31	0.7012	25	0.2666	140	0.7710	13
大庆市	50.0	124	0.5906	32	0.6509	56	0.5389	9	0.5621	125
武汉市	71.3	26	0.5846	33	0.6796	39	0.4135	37	0.6291	73
玉溪市	37.8	218	0.5820	34	0.5574	185	0.5953	2	0.6014	97

续表

城市	城镇化率 (%)		城镇化质量 指数		城市发展质量 指数		城镇化效率 指数		城乡协调 指数	
	数值	排序	数值	排序	数值	排序	数值	排序	数值	排序
南通市	55.8	93	0.5780	35	0.6485	61	0.3880	50	0.6742	51
镇江市	62.0	65	0.5757	36	0.6561	53	0.2929	109	0.7514	16
淄博市	56.9	86	0.5757	37	0.6360	76	0.3880	51	0.6831	41
西安市	68.8	33	0.5756	38	0.6083	117	0.3706	59	0.7370	18
三亚市	56.5	88	0.5751	39	0.5946	128	0.4280	31	0.6961	33
扬州市	56.8	87	0.5747	40	0.6153	106	0.4058	40	0.6895	38
盘锦市	65.9	47	0.5720	41	0.7020	24	0.4036	41	0.5669	121
烟台市	50.3	120	0.5718	42	0.6941	30	0.4201	34	0.5603	127
湖州市	52.9	107	0.5688	43	0.6693	44	0.3003	102	0.7031	31
芜湖市	65.6	49	0.5631	44	0.6856	33	0.3137	88	0.6491	65
金华市	59.0	78	0.5630	45	0.6639	50	0.3009	100	0.6906	37
包头市	77.9	17	0.5552	46	0.6804	37	0.3533	67	0.5900	103
合肥市	68.5	34	0.5539	47	0.7259	16	0.4433	26	0.4353	245
鄂尔多斯市	67.8	41	0.5532	48	0.6592	51	0.4359	28	0.5293	160
马鞍山市	69.1	31	0.5499	49	0.6643	49	0.2682	139	0.6789	47
唐山市	53.4	102	0.5471	50	0.6091	115	0.3347	78	0.6770	50
潍坊市	48.3	132	0.5465	51	0.6209	97	0.2623	146	0.7314	22
岳阳市	46.0	147	0.5441	52	0.6784	40	0.3344	79	0.5748	115
莱芜市	54.0	101	0.5439	53	0.5765	158	0.3623	62	0.6821	42
新余市	61.2	68	0.5437	54	0.5611	179	0.3998	42	0.6646	59
淮安市	50.8	117	0.5432	55	0.5901	136	0.3065	94	0.7174	27
福州市	62.0	66	0.5419	56	0.7229	17	0.3206	84	0.5219	168
泰州市	55.6	94	0.5417	57	0.6552	54	0.3535	66	0.5785	112
铜陵市	73.5	23	0.5415	58	0.6361	75	0.2850	117	0.6719	54
银川市	60.2	73	0.5411	59	0.6650	48	0.2753	131	0.6418	69
温州市	66.0	45	0.5399	60	0.7046	22	0.3822	53	0.4779	214
秦皇岛市	47.2	142	0.5395	61	0.6424	68	0.2777	128	0.6642	60
乌海市	94.1	3	0.5371	62	0.7001	29	0.2082	233	0.6488	66
泉州市	58.4	82	0.5345	63	0.7008	28	0.3095	91	0.5378	148
铜川市	61.0	70	0.5320	64	0.5954	127	0.2614	148	0.7182	26
营口市	58.9	79	0.5311	65	0.6501	58	0.2242	209	0.6793	46
黄山市	41.1	184	0.5302	66	0.6117	113	0.3447	72	0.6071	92
松原市	40.0	195	0.5297	67	0.6307	84	0.4334	30	0.4915	199
长春市	50.0	123	0.5296	68	0.6529	55	0.3958	45	0.4992	192

续表

城市	城镇化率 (%)		城镇化质量 指数		城市发展质量 指数		城镇化效率 指数		城乡协调 指数	
	数值	排序	数值	排序	数值	排序	数值	排序	数值	排序
绍兴市	58.6	81	0.5295	69	0.7011	26	0.2415	185	0.5888	104
酒泉市	50.1	122	0.5278	70	0.5488	198	0.2945	106	0.7332	21
常德市	38.9	208	0.5266	71	0.5375	210	0.5154	12	0.5231	165
枣庄市	65.2	51	0.5262	72	0.5647	172	0.3222	83	0.6788	48
本溪市	74.3	22	0.5259	73	0.5610	180	0.2216	213	0.7833	10
榆林市	42.0	175	0.5253	74	0.6307	83	0.3946	46	0.5155	172
徐州市	53.2	104	0.5248	75	0.5863	143	0.3654	61	0.6021	96
日照市	64.7	53	0.5246	76	0.6227	94	0.4142	35	0.5042	187
威海市	48.8	126	0.5222	77	0.6738	43	0.2739	132	0.5684	120
呼和浩特市	61.0	69	0.5218	78	0.6798	38	0.3468	71	0.4860	204
漳州市	46.7	145	0.5203	79	0.6412	69	0.3417	76	0.5376	150
太原市	82.5	13	0.5201	80	0.5858	144	0.2707	134	0.6820	44
哈尔滨市	44.7	158	0.5199	81	0.6086	116	0.4134	38	0.5080	183
嘉峪关市	93.3	5	0.5177	82	0.5816	148	0.2461	174	0.7041	30
惠州市	61.8	67	0.5176	83	0.6816	36	0.3021	98	0.5146	174
沧州市	42.0	174	0.5168	84	0.6393	71	0.3870	52	0.4834	207
江门市	62.3	63	0.5151	85	0.6576	52	0.3141	87	0.5262	163
贵阳市	68.1	39	0.5149	86	0.6291	86	0.1856	254	0.6920	36
中卫市	51.3	114	0.5130	87	0.5395	207	0.3557	64	0.6351	71
郑州市	63.6	56	0.5119	88	0.6878	32	0.2475	171	0.5418	143
漯河市	39.2	204	0.5110	89	0.5433	204	0.3482	70	0.6307	72
盐城市	52.0	110	0.5087	90	0.5478	201	0.3437	73	0.6215	79
宿迁市	48.3	131	0.5083	91	0.5289	220	0.2904	112	0.6989	32
石家庄市	48.6	128	0.5068	92	0.6386	73	0.2580	154	0.5798	111
滨州市	68.1	38	0.5067	93	0.6340	77	0.2265	206	0.6171	84
株洲市	55.5	96	0.5056	94	0.6920	31	0.2630	145	0.4998	191
吉林市	48.7	127	0.5053	95	0.5813	150	0.2876	114	0.6217	77
丽水市	48.4	130	0.5053	96	0.6339	78	0.2918	110	0.5471	137
茂名市	35.1	243	0.5043	97	0.4857	263	0.5015	14	0.5320	156
牡丹江市	57.3	85	0.5022	98	0.6143	108	0.1677	275	0.6871	39
宣城市	43.3	169	0.5018	99	0.5362	211	0.2650	143	0.6929	35
湛江市	36.7	229	0.5006	100	0.5870	140	0.4598	22	0.4262	250
朔州市	46.3	146	0.4998	101	0.5708	166	0.4445	25	0.4604	228
宁德市	47.9	137	0.4994	102	0.5921	132	0.3170	85	0.5582	129
鞍山市	67.2	43	0.4994	103	0.6319	81	0.3091	92	0.5131	175
兰州市	76.3	20	0.4993	104	0.6217	95	0.2081	234	0.6271	74
龙岩市	45.0	154	0.4988	105	0.6101	114	0.3527	68	0.4965	196

续表

城市	城镇化率 (%)		城镇化质量 指数		城市发展质量 指数		城镇化效率 指数		城乡协调 指数	
	数值	排序	数值	排序	数值	排序	数值	排序	数值	排序
萍乡市	58.7	80	0.4976	106	0.5730	162	0.2439	179	0.6505	64
济宁市	68.4	36	0.4975	107	0.6184	103	0.2767	129	0.5571	130
新乡市	41.1	186	0.4972	108	0.6272	90	0.2058	239	0.6154	86
遂宁市	38.4	212	0.4967	109	0.4975	257	0.3073	93	0.6849	40
衢州市	44.1	164	0.4965	110	0.5880	138	0.2442	178	0.6268	75
廊坊市	47.3	140	0.4960	111	0.6440	67	0.2839	118	0.5105	179
汕尾市	54.2	100	0.4959	112	0.6007	120	0.2537	163	0.5985	98
宜昌市	48.0	134	0.4953	113	0.6063	118	0.3277	82	0.5150	173
泰安市	65.9	48	0.4952	114	0.6295	85	0.3424	75	0.4689	221
德阳市	39.9	198	0.4947	115	0.5872	139	0.2684	138	0.5978	99
巴中市	29.3	272	0.4947	116	0.4309	285	0.4616	20	0.6128	87
抚顺市	71.7	25	0.4941	117	0.5280	221	0.2158	219	0.7273	23
肇庆市	42.4	172	0.4916	118	0.6463	64	0.2717	133	0.5054	184
南平市	50.7	119	0.4914	119	0.5454	202	0.2333	192	0.6776	49
攀枝花市	60.1	75	0.4912	120	0.5590	183	0.1981	247	0.6940	34
池州市	44.5	159	0.4906	121	0.5526	192	0.2293	199	0.6692	56
锦州市	47.9	136	0.4899	122	0.6124	112	0.2120	226	0.6046	94
十堰市	41.0	188	0.4886	123	0.6194	102	0.2993	103	0.5036	189
咸宁市	31.8	263	0.4881	124	0.5817	147	0.1803	262	0.6711	55
巴彦淖尔市	45.9	150	0.4867	125	0.5686	169	0.3111	89	0.5531	134
防城港市	46.0	149	0.4857	126	0.5025	253	0.3426	74	0.6064	93
南昌市	66.0	46	0.4848	127	0.6481	62	0.3694	60	0.3825	270
洛阳市	44.3	161	0.4842	128	0.6323	80	0.1794	263	0.5918	101
绵阳市	39.9	199	0.4834	129	0.5692	168	0.2685	137	0.5839	109
梅州市	43.0	171	0.4830	130	0.6446	66	0.2162	218	0.5345	153
临沂市	69.2	30	0.4828	131	0.6682	45	0.2608	149	0.4574	231
吉安市	37.2	222	0.4825	132	0.5537	190	0.2154	220	0.6546	62
淮南市	62.9	61	0.4815	133	0.5603	182	0.2107	230	0.6473	67
白山市	68.0	40	0.4814	134	0.5395	206	0.2642	144	0.6211	80
渭南市	32.0	261	0.4782	135	0.5624	175	0.2273	203	0.6167	85
安阳市	41.1	185	0.4772	136	0.5988	123	0.1812	260	0.6112	88
晋城市	51.0	116	0.4762	137	0.6667	46	0.2194	215	0.4790	212
焦作市	47.1	143	0.4762	138	0.6207	100	0.1412	285	0.6184	83
铁岭市	42.2	173	0.4761	139	0.6207	98	0.2687	135	0.4908	200
崇左市	34.0	253	0.4749	140	0.4834	266	0.2563	157	0.6821	43
亳州市	29.1	273	0.4748	141	0.5308	217	0.3286	81	0.5465	138
南宁市	48.0	135	0.4739	142	0.6178	104	0.2942	107	0.4618	225

续表

城市	城镇化率 (%)		城镇化质量 指数		城市发展质量 指数		城镇化效率 指数		城乡协调 指数	
	数值	排序	数值	排序	数值	排序	数值	排序	数值	排序
丹东市	60.3	71	0.4737	143	0.5802	152	0.2437	181	0.5617	126
庆阳市	23.8	282	0.4732	144	0.5262	223	0.4142	36	0.4614	227
清远市	47.5	139	0.4726	145	0.5965	125	0.2231	211	0.5570	131
连云港市	51.8	111	0.4726	146	0.6134	111	0.2473	172	0.5102	180
河源市	40.0	196	0.4722	147	0.6480	63	0.1985	246	0.5116	177
九江市	41.7	178	0.4720	148	0.6333	79	0.2595	151	0.4692	220
曲靖市	35.5	238	0.4718	149	0.6146	107	0.2832	120	0.4700	219
菏泽市	37.0	226	0.4715	150	0.5962	126	0.2068	237	0.5700	119
金昌市	62.1	64	0.4714	151	0.5616	178	0.1974	248	0.6251	76
通化市	54.2	99	0.4710	152	0.6284	87	0.2448	177	0.4873	201
桂林市	39.0	207	0.4703	153	0.6211	96	0.2593	153	0.4802	210
滁州市	41.6	180	0.4701	154	0.5907	135	0.2366	190	0.5429	141
昆明市	63.6	57	0.4698	155	0.6485	60	0.2934	108	0.4078	264
咸阳市	44.0	166	0.4697	156	0.5786	153	0.3720	58	0.4221	254
北海市	51.3	113	0.4697	157	0.5978	124	0.2973	104	0.4711	218
四平市	34.2	251	0.4695	158	0.5863	142	0.2297	197	0.5534	133
乐山市	39.5	201	0.4690	159	0.4931	260	0.2595	150	0.6463	68
平凉市	29.1	276	0.4689	160	0.5143	243	0.2149	223	0.6625	61
延安市	45.0	157	0.4689	161	0.5535	191	0.2873	115	0.5377	149
宝鸡市	45.0	156	0.4685	162	0.5683	170	0.2953	105	0.5087	181
晋中市	44.1	163	0.4680	163	0.6135	110	0.2033	240	0.5386	147
广元市	33.0	257	0.4678	164	0.4958	259	0.1768	267	0.7216	24
重庆市	53.0	106	0.4668	165	0.6239	93	0.2812	122	0.4430	239
阳泉市	60.0	76	0.4662	166	0.5927	131	0.1818	258	0.5822	110
邢台市	41.0	187	0.4656	167	0.6370	74	0.1640	278	0.5388	146
辽源市	55.9	92	0.4652	168	0.5720	164	0.3486	69	0.4393	241
宜宾市	38.0	215	0.4647	169	0.5537	189	0.2882	113	0.5225	167
朝阳市	38.1	214	0.4646	170	0.4908	262	0.2214	214	0.6729	53
临汾市	40.8	191	0.4636	171	0.5246	226	0.2537	162	0.5922	100
七台河市	57.9	84	0.4620	172	0.5917	133	0.2549	160	0.4960	197
鹤壁市	48.1	133	0.4617	173	0.5813	149	0.2108	229	0.5531	135
益阳市	39.9	197	0.4612	174	0.5299	219	0.2908	111	0.5400	145
通辽市	40.3	193	0.4605	175	0.5394	208	0.2509	166	0.5649	124
武威市	27.6	279	0.4601	176	0.5040	251	0.3026	97	0.5590	128
吕梁市	37.9	217	0.4601	177	0.5131	245	0.2413	186	0.6082	90
随州市	41.0	189	0.4598	178	0.5813	151	0.2795	126	0.4783	213
潮州市	62.8	62	0.4595	179	0.6316	82	0.2218	212	0.4678	223

续表

城市	城镇化率 (%)		城镇化质量 指数		城市发展质量 指数		城镇化效率 指数		城乡协调 指数	
	数值	排序	数值	排序	数值	排序	数值	排序	数值	排序
自贡市	41.0	190	0.4593	180	0.5212	229	0.3313	80	0.5048	185
保定市	35.9	233	0.4591	181	0.6457	65	0.2549	159	0.4145	259
宿州市	31.4	265	0.4580	182	0.5042	250	0.2809	123	0.5737	117
广安市	29.1	274	0.4577	183	0.4717	271	0.4212	32	0.4756	215
南充市	35.9	235	0.4574	184	0.5052	249	0.3397	77	0.5114	178
抚州市	37.0	225	0.4572	185	0.5178	231	0.2686	136	0.5649	123
鹤岗市	80.6	14	0.4567	186	0.5169	236	0.1790	264	0.6543	63
鄂州市	58.0	83	0.4557	187	0.5097	247	0.2617	147	0.5775	113
大同市	54.9	97	0.4543	188	0.5626	174	0.2309	195	0.5333	154
三门峡市	44.3	162	0.4543	189	0.6207	99	0.1748	270	0.5120	176
阳江市	46.8	144	0.4536	190	0.4638	274	0.3063	95	0.5871	107
内江市	39.4	203	0.4534	191	0.4720	270	0.3799	54	0.5020	190
张家界市	36.2	230	0.4527	192	0.5233	227	0.3164	86	0.4949	198
阜阳市	31.9	262	0.4524	193	0.5174	232	0.2519	165	0.5662	122
来宾市	35.2	242	0.4517	194	0.5019	254	0.2487	169	0.5878	105
佳木斯市	49.4	125	0.4511	195	0.5481	199	0.3111	90	0.4617	226
柳州市	51.3	112	0.4507	196	0.6009	119	0.2837	119	0.4172	257
西宁市	63.7	54	0.4495	197	0.5559	187	0.2363	191	0.5208	169
许昌市	39.1	206	0.4487	198	0.5853	145	0.2280	202	0.4873	202
湘潭市	50.1	121	0.4487	199	0.6171	105	0.2483	170	0.4244	251
平顶山市	43.4	168	0.4472	200	0.6200	101	0.3011	99	0.3629	277
蚌埠市	45.0	153	0.4466	201	0.6273	89	0.2255	208	0.4269	248
襄阳市	48.5	129	0.4463	202	0.5135	244	0.3789	55	0.4241	252
淮北市	54.5	98	0.4462	203	0.5725	163	0.2508	167	0.4731	217
双鸭山市	63.0	60	0.4455	204	0.5435	203	0.2086	232	0.5518	136
赤峰市	40.0	194	0.4454	205	0.5161	239	0.2665	141	0.5300	158
邯郸市	45.2	152	0.4449	206	0.6239	92	0.1999	245	0.4512	235
张掖市	34.8	248	0.4444	207	0.5115	246	0.1963	251	0.6031	95
长治市	41.8	177	0.4433	208	0.6496	59	0.1815	259	0.4302	246
赣州市	37.1	224	0.4430	209	0.5700	167	0.2332	193	0.4836	206
三明市	51.1	115	0.4424	210	0.6254	91	0.2281	201	0.4128	260
贵港市	39.2	205	0.4420	211	0.5170	234	0.2109	228	0.5731	118
鹰潭市	47.5	138	0.4418	212	0.5899	137	0.2501	168	0.4361	243
开封市	41.2	183	0.4412	213	0.5939	129	0.1745	271	0.5042	186
景德镇市	56.4	89	0.4406	214	0.6388	72	0.2454	175	0.3714	273
白城市	37.6	220	0.4402	215	0.5162	238	0.2814	121	0.4976	195
固原市	31.0	266	0.4401	216	0.5353	212	0.2167	216	0.5366	151

续表

城市	城镇化率 (%)		城镇化质量 指数		城市发展质量 指数		城镇化效率 指数		城乡协调 指数	
	数值	排序	数值	排序	数值	排序	数值	排序	数值	排序
黑河市	35.4	239	0.4394	217	0.5715	165	0.1712	272	0.5314	157
资阳市	32.7	260	0.4392	218	0.4980	256	0.3936	47	0.4064	265
商洛市	36.0	232	0.4385	219	0.4407	282	0.2542	161	0.6199	82
韶关市	52.5	109	0.4380	220	0.5607	181	0.2258	207	0.4867	203
濮阳市	31.5	264	0.4378	221	0.5631	173	0.2270	205	0.4816	209
鸡西市	63.5	58	0.4376	222	0.5478	200	0.1531	281	0.5751	114
阜新市	52.5	108	0.4373	223	0.5870	141	0.1470	283	0.5281	161
陇南市	19.7	286	0.4369	224	0.3829	286	0.5490	8	0.3967	268
德州市	70.5	27	0.4366	225	0.5939	130	0.2554	158	0.4082	263
眉山市	34.1	252	0.4362	226	0.4990	255	0.2804	124	0.5084	182
吴忠市	44.0	167	0.4352	227	0.5775	155	0.1480	282	0.5326	155
钦州市	35.5	237	0.4338	228	0.5157	242	0.2593	152	0.4991	193
葫芦岛市	41.5	181	0.4338	229	0.5269	222	0.2271	204	0.5164	171
忻州市	37.9	216	0.4337	230	0.5850	146	0.1823	256	0.4832	208
安康市	35.0	247	0.4332	231	0.4340	284	0.2568	156	0.6085	89
永州市	35.4	240	0.4304	232	0.4960	258	0.2372	189	0.5363	152
辽阳市	55.9	91	0.4302	233	0.6277	88	0.1972	249	0.3999	267
呼伦贝尔市	66.6	44	0.4302	234	0.5068	248	0.3059	96	0.4523	234
黄石市	53.0	105	0.4300	235	0.5493	195	0.1778	266	0.5229	166
张家口市	44.0	165	0.4296	236	0.5569	186	0.2154	221	0.4740	216
绥化市	26.3	281	0.4289	237	0.4854	265	0.2787	127	0.5037	188
定西市	23.4	283	0.4264	238	0.4435	281	0.3006	101	0.5293	159
黄冈市	35.7	236	0.4252	239	0.5774	156	0.2017	244	0.4456	237
衡水市	38.2	213	0.4248	240	0.5911	134	0.2061	238	0.4218	255
荆州市	45.0	155	0.4245	241	0.4929	261	0.2300	196	0.5277	162
天水市	28.4	278	0.4241	242	0.5034	252	0.2574	155	0.4852	205
伊春市	79.0	16	0.4236	243	0.5256	224	0.1668	276	0.5445	140
丽江市	27.3	280	0.4236	244	0.5769	157	0.2072	235	0.4356	244
石嘴山市	59.6	77	0.4235	245	0.4351	283	0.1660	277	0.6655	58
安顺市	30.0	268	0.4219	246	0.5215	228	0.1687	274	0.5424	142
宜春市	35.0	244	0.4213	247	0.4803	268	0.1767	268	0.5872	106
六盘水市	28.7	277	0.4186	248	0.5325	214	0.2310	194	0.4542	232
信阳市	34.4	250	0.4184	249	0.5160	240	0.2438	180	0.4629	224
云浮市	37.0	227	0.4173	250	0.5621	176	0.1964	250	0.4452	238
保山市	22.3	284	0.4171	251	0.4589	277	0.2800	125	0.4984	194
遵义市	35.0	246	0.4169	252	0.5490	197	0.2416	184	0.4160	258
南阳市	33.0	255	0.4155	253	0.5164	237	0.2388	188	0.4579	230

续表

城市	城镇化率 (%)		城镇化质量 指数		城市发展质量 指数		城镇化效率 指数		城乡协调 指数	
	数值	排序	数值	排序	数值	排序	数值	排序	数值	排序
齐齐哈尔市	43.0	170	0.4148	254	0.5348	213	0.2295	198	0.4402	240
贺州市	35.3	241	0.4146	255	0.4637	275	0.2462	173	0.5175	170
玉林市	38.5	211	0.4142	256	0.5763	160	0.2526	164	0.3597	278
泸州市	38.8	209	0.4142	257	0.5159	241	0.2453	176	0.4474	236
衡阳市	44.5	160	0.4128	258	0.6140	109	0.1821	257	0.3752	271
商丘市	29.8	269	0.4118	259	0.4769	269	0.1808	261	0.5559	132
汉中市	39.6	200	0.4105	260	0.4819	267	0.2021	242	0.5238	164
郴州市	41.7	179	0.4094	261	0.5550	188	0.2129	225	0.4117	261
百色市	33.5	254	0.4086	262	0.5775	154	0.1690	273	0.4230	253
运城市	37.6	219	0.4082	263	0.5989	122	0.1357	286	0.4264	249
荆门市	45.5	151	0.4077	264	0.5170	235	0.2418	183	0.4277	247
巢湖市	40.8	192	0.4075	265	0.5174	233	0.2145	224	0.4539	233
六安市	35.9	234	0.4069	266	0.4533	280	0.2071	236	0.5447	139
周口市	29.7	271	0.4060	267	0.5201	230	0.2018	243	0.4580	229
上饶市	41.9	176	0.4041	268	0.5736	161	0.2166	217	0.3656	276
驻马店市	29.8	270	0.4008	269	0.5657	171	0.2100	231	0.3717	272
孝感市	41.5	182	0.3999	270	0.4689	273	0.2393	187	0.4685	222
安庆市	36.8	228	0.3999	271	0.5313	215	0.2664	142	0.3583	279
雅安市	34.6	249	0.3939	272	0.4573	278	0.2238	210	0.4795	211
娄底市	35.0	245	0.3936	273	0.5991	121	0.2152	222	0.2980	285
邵阳市	32.8	258	0.3936	274	0.5249	225	0.2113	227	0.4007	266
承德市	38.6	210	0.3915	275	0.5408	205	0.1445	284	0.4393	242
普洱市	30.2	267	0.3909	276	0.5303	218	0.1788	265	0.4173	256
白银市	39.5	202	0.3898	277	0.5764	159	0.1594	280	0.3714	274
昭通市	20.4	285	0.3868	278	0.4557	279	0.2859	116	0.3958	269
揭阳市	47.3	141	0.3858	279	0.4855	264	0.2293	200	0.4092	262
达州市	32.7	259	0.3853	280	0.5619	177	0.1883	253	0.3468	280
聊城市	69.0	32	0.3786	281	0.5309	216	0.2436	182	0.3105	284
河池市	33.0	256	0.3784	282	0.5380	209	0.1755	269	0.3684	275
梧州市	46.0	148	0.3719	283	0.5491	196	0.1919	252	0.3154	282
怀化市	36.1	231	0.3655	284	0.5584	184	0.1626	279	0.3110	283
临沧市	29.1	275	0.3377	285	0.4603	276	0.1838	255	0.3281	281
乌兰察布市	37.2	221	0.3214	286	0.4704	272	0.2023	241	0.2420	286